

In de rats?

ZO KUN JE DE BRUINE RAT VERMIJDEN EN BESTRIJDEN



Provincie
Antwerpen



© Rato vzw
looppad met nestingen

WIE, WAT, WAAR?

De bruine rat is een echte 'cultuurvolger'; ze voelt zich in de buurt van de mens zo goed dat ze waarschijnlijk nooit helemaal uitgeroeid kan worden. Net daarom moeten wij, burgers en overheid, samenwerken om de overlast te beperken.

Hoe weet je waar de ratten zich bevinden? Omdat ze niet goed zien, gebruiken ratten meestal dezelfde paadjes ('wissels'). Die herken je aan de uitwerpselen of pootafdrukken. Ga daar dus eerst naar op zoek, voor je iets onderneemt. Nog een tip: een nest herken je aan de ronde opening, net groot genoeg om de rat binnen te laten. Om te weten of een nest nog in gebruik is, stop je de ingang dicht. Als die 24 uur later terug opengemaakt is, is de rat nog niet vertrokken.

WAAROM BESTRIJDEN?

Iedereen is bij wet verplicht om op zijn eigen terrein de bruine rat te bestrijden (Koninklijk Besluit van 19 november 1987). Dit is niet zonder reden.

- Ze brengt heel wat ziekten over (o.a. via haren, uitwerpselen en urine).
- Ze veroorzaakt veel schade, zowel aan infrastructuur (isolatiemateriaal, kabels,...) als aan (voeder)gewassen.
- Ze plant zich erg snel voort en heeft amper natuurlijke vijanden. 60 jongen per jaar is voor één vrouwtje niet uitzonderlijk.



uitwerpselen © Rato vzw

BESTRIJDING IN FASEN

Stap 1: preventie

Bied geen luxeverblijf aan. Zorg ervoor dat de rat het niet tof vindt in de buurt van je woning. Hoe je dat weet? Om te nestelen zoekt ze een rommelig hoekje op, met binnen handbereik eten en liefst ook wat water.

Dus:

- Sluit tonnen met voedselvoorraden altijd af en laat er niets rondslingeren.
- Voeder je huisdieren 's morgens en doe dat beperkt, zodat de rat 's nachts geen buffet vindt.
- Bewaar huisvuil in een afgesloten container, en voer het zo snel mogelijk af.
- Sluit buitenkraantjes goed af en vermijd stilstaand water.

Stap 2: mechanische bestrijding

Hebben preventieve maatregelen geen succes? Dan is de volgende stap het wegvangen van de ratten. Daarvoor gebruik je best een of meerdere klemmen, verkrijgbaar in doe-het-zelfzaken.

Zorg voor aantrekkelijk lokaas zoals chocolade of kaas en zet de klem op een plaats waar de ratten duidelijk langskomen. Gebruik je liever geen lokaas, plaats de klem dan dwars op een wissel, zodat de rat er bijna letterlijk tegenaan botst. Zorg ervoor dat ze geen alternatieve route heeft.

Stap 3: chemische bestrijding

Wanneer de klemmen niet volstaan om de ratten te verdelgen, kun je gif inzetten. Dat is vooral bij grote populaties noodzakelijk. Ratten zijn best slim, en zullen in een grote groep nooit allemaal in dezelfde val trappen. Maar met gif moet je altijd extra voorzichtig zijn. Neem daarom eerst contact op met je gemeentebestuur.

Welk gif?

In de provincie Antwerpen gebruiken we enkel gif op basis van 0,005% difenacoum of bromadiolone.

Andere soorten gif zijn niet verantwoord. Kijk daarom altijd eerst goed op de verpakking. Een belangrijke eigenschap van het gif is de trage werking. Een vijftal dagen nadat ze ervan gegeten heeft, sterft de rat aan inwendige bloedingen. Voor binnen gebruik je best gif in de vorm van graantjes. Buiten of in vochtige omstandigheden zijn waterbestendige blokken beter geschikt.

Hoe te gebruiken?

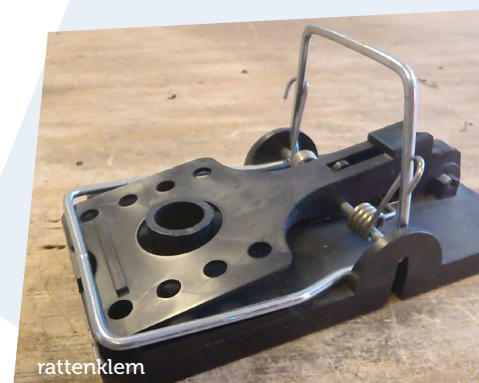
Uiteraard leg je het gif niet open en bloot. Sommige gemeenten lenen speciale buizen en bakken uit waarin je het gif kunt plaatsen. Je kunt zo'n bak ook in de handel krijgen. Welk systeem je ook gebruikt, plaats het in ieder geval dwars op wissels, dicht bij vermoedelijke schuilplaatsen.

Wil je zelf iets in elkaar knutselen, let er dan op dat:

- je het gif in het systeem kunt vastmaken.
- het gat rond en klein genoeg is (diameter ongeveer 6 cm) zodat een rat het grootste dier is dat er in kan.
- je maximum 100 g gif per keer gebruikt.

Gewenning

Sommige ratten zijn terughoudend tegenover alles wat nieuw is. Soms duurt het wel 2 weken vooraleer ze aan het gif komen. Geef ze dus voldoende tijd om te wennen. De enige manier om zeker te weten dat de bestrijding resultaat heeft, is controleren of er van het gif gegeten wordt. En zolang dat het geval is, moet je het blijven aanvullen. Blijft het probleem toch te lang aanhouden, neem dan terug contact op met je gemeente.



Contactgegevens gemeente:



MELDINGEN EN INFORMATIE:

Elke gemeente heeft een medewerker voor de aanpak van de rattenproblematiek. Neem contact op met je gemeentebestuur voor meer informatie.



VU: Didier Stevens, Koningin Elisabethlei 22, 2018 Antwerpen | Foto cover voor en achter: @Vilda Yves Adams

DIENT INTEGRAAL WATERBELEID Departement Leefmilieu

Desguinlei 100, 2018 Antwerpen
T 03 240 64 61 - diw@provincieantwerpen.be
www.provincieantwerpen.be

